



Installationsanleitung FTE – File Type Export

Version: 1.2

Datum: 12.07.2015

in Kooperation mit M+M – Medien und Mehr



1. Inhalt

2.	Vorbemerkungen	2
2.1.	Einsatzweck	2
2.2.	Betriebssysteme / Hardware	2
2.3.	Weitere Voraussetzungen	2
3.	Installation	3
3.1.	Installationspaket ftesetup.exe	3
3.1.1.	Installationsablauf	3
3.1.2.	Weitere Einstellungen im Microsoft Internet Explorer	8
3.1.3.	Weitere Einstellungen im Mozilla Firefox	8
3.1.4.	Weitere Einstellungen im Google Chrome	9
3.1.5.	Deinstallation von FTE	9
4.	Schlussbemerkungen	10

2. Vorbemerkungen

2.1. Einsatzzweck

FTE ist ein Schnittstellenprogramm, welches als sogenannte Helper Application in unterstützten Internet-Browsern den automatisierten Export von Titel- und Bestelldaten aus VLB-Online heraus ermöglicht. Damit lassen sich buchhändlerische Bestell- und Warenwirtschaftsprogramme, „auf Knopfdruck“ aus Internet-Browsern heraus, mit Daten versorgen.

2.2. Betriebssysteme / Hardware

FTE besitzt folgende Hardware u. Betriebssystem-Voraussetzungen

- IBM-kompatibler PC mit 32-/64-Bit Pentium Prozessor (x86) oder besser. Min. Taktfrequenz 500MHz
- Mind. 512MB Hauptspeicher (RAM)
- Mind. 50GB Festplatte
- Mind. eines der folgenden Windows Betriebssysteme (32-/64-Bit):
- Windows XP Professional
- Windows 7 Home Premium/Professional/Enterprise/Ultimate
- Windows 8/8.1 Home/Professional

2.3. Weitere Voraussetzungen

Weiterhin gelten zum zuverlässigen Betrieb von FTE folgende Bedingungen:

- Internet-Zugang mit mind. 2MBit Download-Bandbreite
- Einer der folgenden Internet-Browser:
 - Microsoft Internet-Explorer – Version 8 bis 11 (32-Bit, deutsch)
 - Mozilla Firefox – Version 31 bis 39 (32-Bit, deutsch)
 - Google Chrome – Version 29 bis 43 (32-Bit, deutsch)

Langsamere Internetzugänge und/oder andere Internet-Browser werden nicht unterstützt und können im Anwendungsfall zu nicht gewünschtem Programmverhalten bzw. Fehlern bei der Ausführung von FTE führen.

Andere Sprachversionen der aufgeführten Browser werden von FTE unterstützt. Es kann aber zu Abweichungen bzgl. der Anweisungen in dieser Installationsanleitung kommen.

Sollten Sie das vom Barsortiment KNV eingesetzte Programm KVP zum Titeldatenexport aus pcbis.de einsetzen, so sollten Sie FTE nicht installieren, es sei denn, Sie deinstallieren KVP vorher über die entsprechende Windows-Funktionalität. Generell ist ein Parallelbetrieb von KVP und FTE nicht möglich. Allerdings zeigt KVP

kompatibles Verhalten zu FTE, so dass Sie in aller Regel Exporte aus VLB-Online auch mit KVP durchführen können – ohne FTE installiert zu haben.

3. Installation

FTE wird in einem fertigen Installationspaket geliefert, welches durch Doppelklick sofort ausgeführt werden kann.

3.1. Installationspaket ftesetup.exe

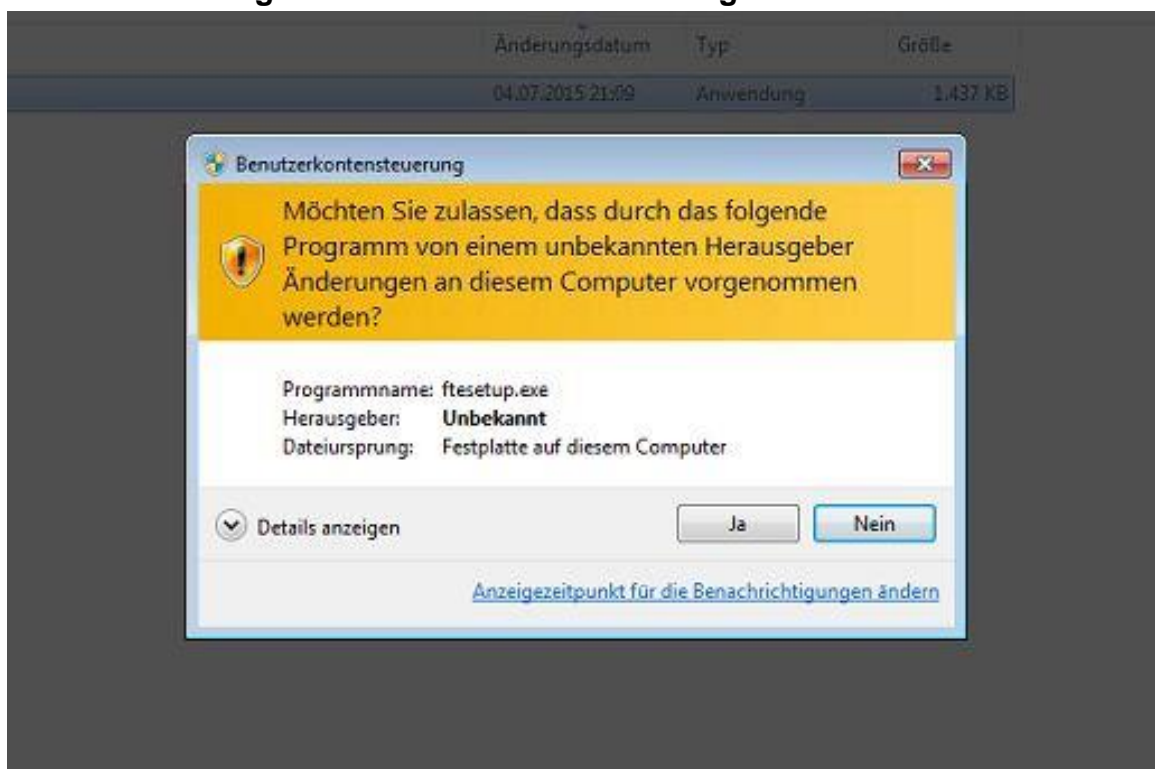
Die Installation ist ohne Administratorrechte auf dem jeweiligen PC nicht durchführbar. Die Installation muss je PC nur einmal durchgeführt werden. FTE ist dann für alle auf dem PC befindlichen Windows-Benutzerkonten verfügbar. Der Betrieb von FTE ist auch ohne Administratorrechte möglich.

Befindet sich bereits eine ältere Installation von FTE auf dem Windows-System, so wird diese ohne weiteres Zu-tun des Benutzers während des Installationsablaufs auf die Version des Installationspaketes aktualisiert.

3.1.1. Installationsablauf

Im Folgenden werden die Installationsschritte nach Ausführung des Installationspaketes beschrieben:

Sicherheitsdialog der Benutzerkontensteuerung:



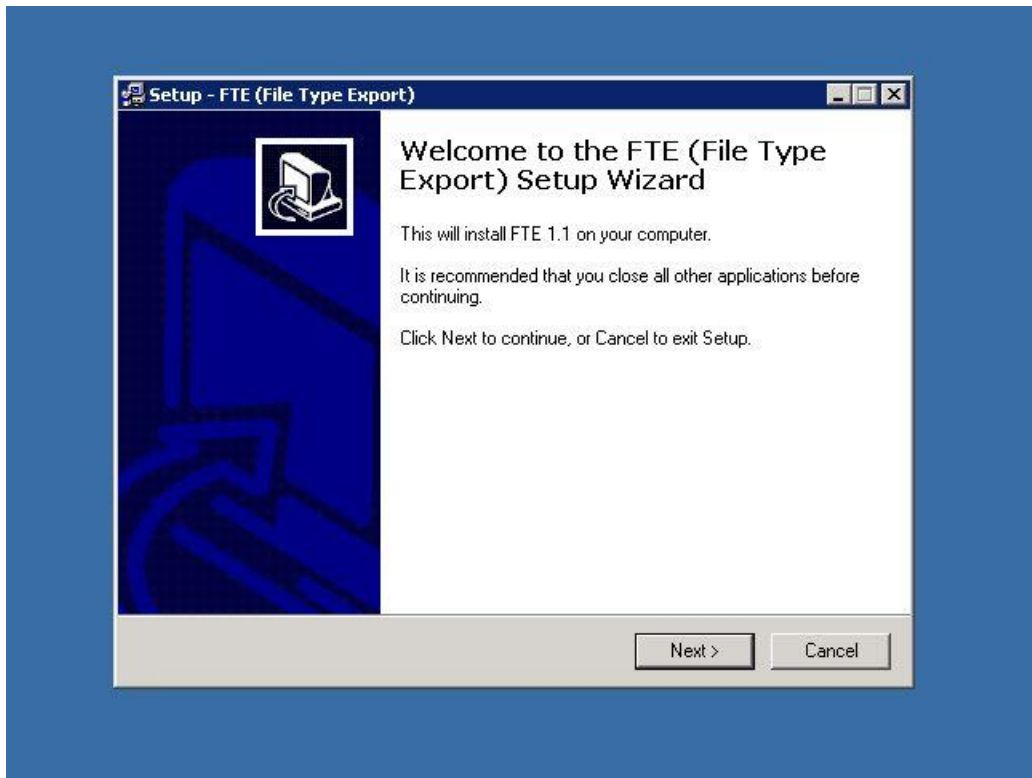
Ohne Administratorrechte ist eine erfolgreiche Bestätigung dieses Dialogs mit „Ja“ nicht möglich. Bei „Nein“ bricht die Installation ab. Bitte informieren Sie sich ggf. bei Ihrem Systembetreuer, falls Sie Probleme beim Erlangen der notwendigen Rechte haben.

Abfrage zum Start der Installation:

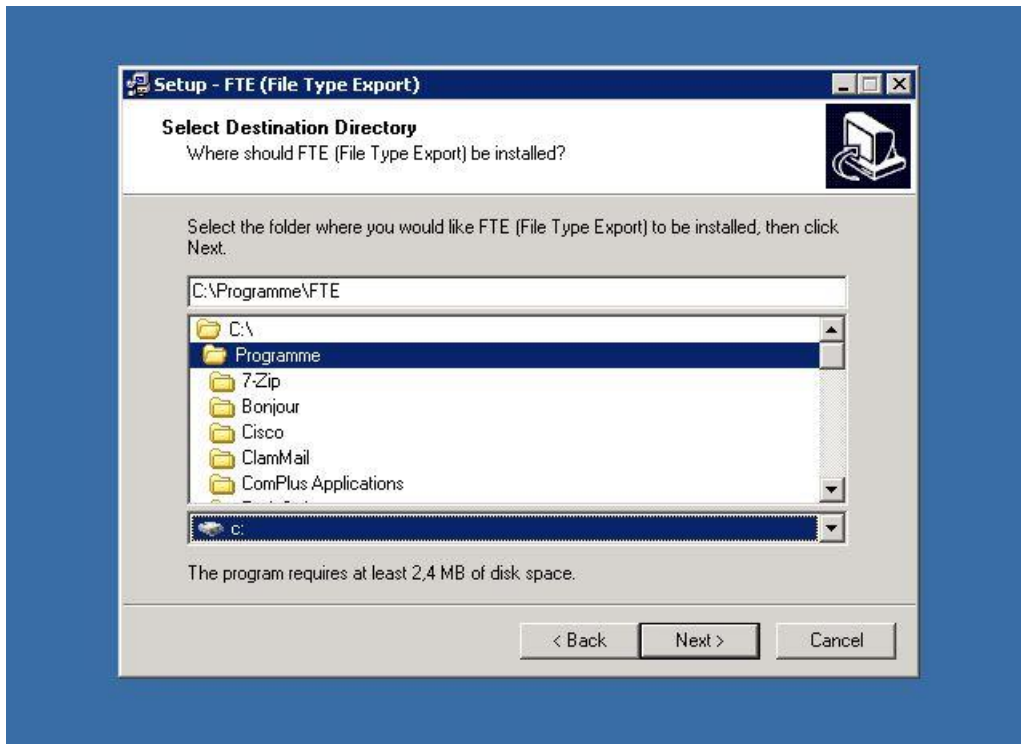


Bitte bestätigen Sie hier mit „Ja“. Ansonsten bricht die Installation ab.

Bestätigungsdialog - Willkommenseite:

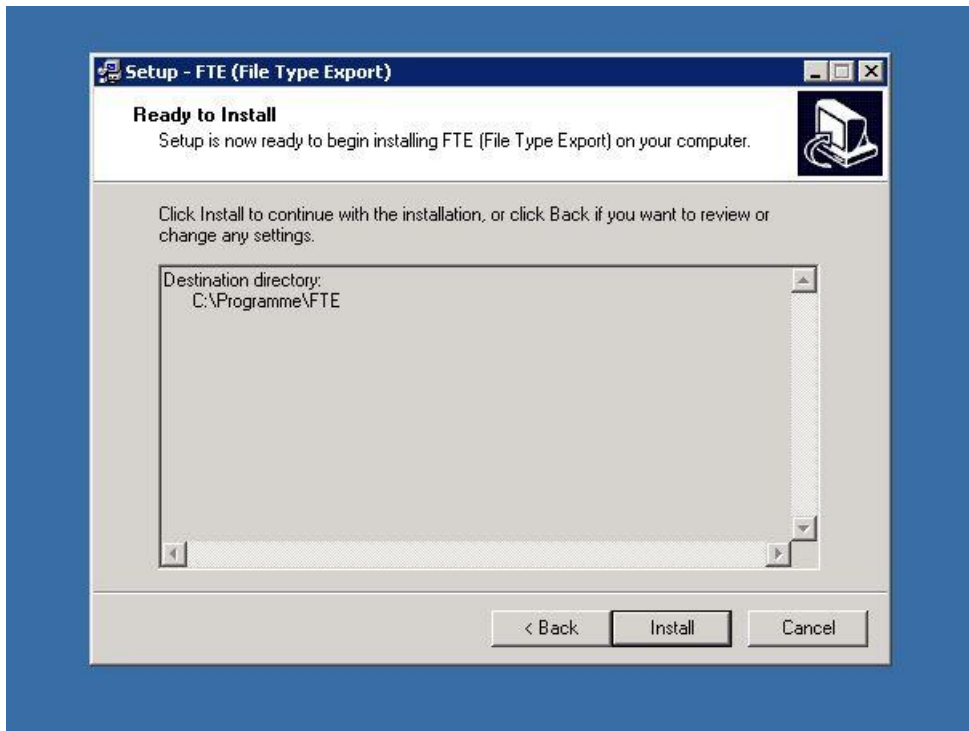


Bitte bestätigen Sie hier mit „Next“. Ansonsten bricht die Installation ab.

Auswahldialog - Installationsverzeichnis:

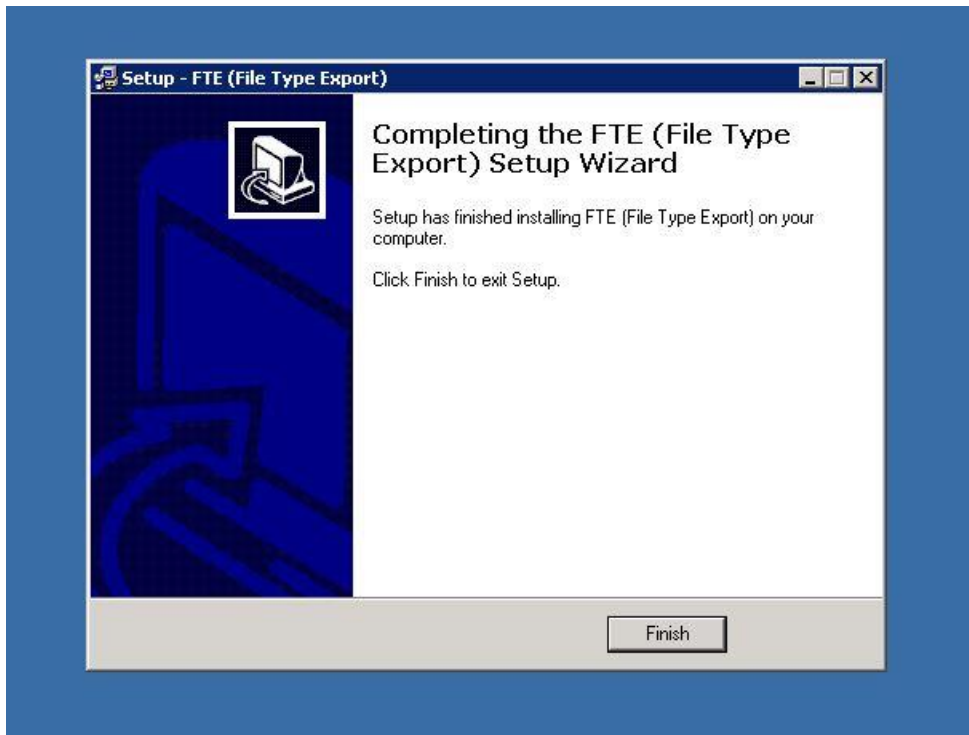
Bitte wählen Sie hier ein Installationslaufwerk und/oder einen Installationspfad aus. In der Regel sind die bereits angezeigten Vorschläge korrekt und benötigen keine explizite Änderung.

Nachdem Sie das Installationsverzeichnis ausgewählt haben bestätigen Sie bitte mit „Next“, um zum nächsten Installationsschritt zu gelangen. Mit „Back“ gelangen Sie zum vorhergehenden Dialog zurück. Mit „Cancel“ können Sie den Installationsprozess nach der Bestätigung einer weiteren Sicherheitsabfrage abbrechen, ohne FTE installiert zu haben.

Bestätigungsdialog - Installationsdurchführung:

Nachdem Sie das Installationsverzeichnis im vorhergehenden Dialog ausgewählt haben, wird hier die finale Bestätigung zur Installation abgefragt. Bitte bestätigen Sie mit Klick auf „Install“, wenn Sie sich sicher sind, dass Sie FTE nun auf Ihrem Windows System installieren möchten.

Mit „Back“ gelangen Sie zum vorhergehenden Dialog zurück. Mit „Cancel“ können Sie den Installations-prozess nach der Bestätigung einer weiteren Sicherheitsabfrage abbrechen, ohne FTE installiert zu haben.

Erfolgsmeldung - Installationsdurchführung:

Wenn Sie diese abschließende Meldung sehen, ist die Installation von FTE erfolgreich durchgeführt worden. Bitte bestätigen Sie anschließend noch mit „Finish“, so dass Sie das Installationsprogramm verlassen. In allen anderen Fällen brechen Sie die Installation bitte ab, prüfen nochmal die System- und Installationsvoraussetzungen sowie das auszuwählende Installationsverzeichnis und versuchen die Installation nochmal. Bei wiederholten Problemen während des Installationsverlaufs setzen Sie sich bitte mit dem Support in Verbindung.

3.1.2. Weitere Einstellungen im Microsoft Internet Explorer

In der Regel sind nach erfolgreichem Abschluss der FTE-Installation (Kap. 2.1.1) keine weiteren Einstellungen im Internet Explorer notwendig.

3.1.3. Weitere Einstellungen im Mozilla Firefox

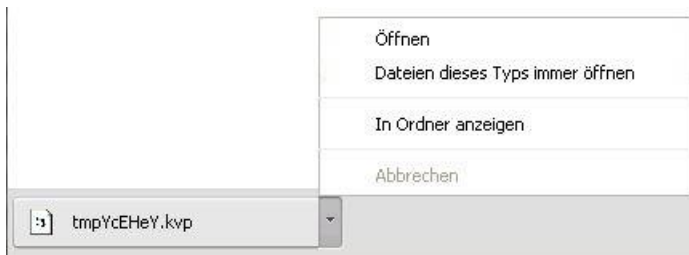
Nach erfolgreichem Abschluss der FTE-Installation (Kap. 2.1.1) muss beim ersten Datenexport aus VLB-Online heraus noch folgender Dialog einmal bestätigt werden:



Bitte wählen Sie aus „Öffnen mit FTE-Datei ...“. Dies sollte bereits voreingestellt sein. Falls nicht, wählen Sie in der Drop-Down-Box den passenden Eintrag aus. Des Weiteren setzen Sie bitte das Häkchen bei „Für Dateien dieses Typs immer diese Aktion ausführen“ (o.ä). Nun können Sie mit „Ok“ bestätigen. Damit ist der erste Export mit FTE durchgeführt worden. Für alle weiteren Exporte hat sich Mozilla Firefox die hier durchgeführten Einstellungen gemerkt und exportiert ohne weiteren Abfragedialog.

3.1.4. Weitere Einstellungen im Google Chrome

Nach erfolgreichem Abschluss der FTE-Installation (Kap. 2.1.1) muss beim ersten Datenexport aus VLB-Online heraus noch folgender Dialog einmal bestätigt werden (links unten im Browser-Fenster):



Bitte klicken Sie neben der gerade heruntergeladenen .kvp-Datei auf die schmale Schaltfläche mit „Pfeil nach unten“. In dem sich dann öffnenden Kontextmenü klicken Sie bitte auf „Dateien dieses Typs immer öffnen“.

Damit ist der erste Export mit FTE durchgeführt worden. Für alle weiteren Exporte hat sich Google Chrome die hier durchgeführten Einstellungen gemerkt und exportiert ohne weiteren Abfragedialog.

3.1.5. Deinstallation von FTE

Falls Sie FTE nicht mehr benötigen und/oder eine Deinstallation durchführen müssen, so deinstallieren Sie FTE

bitte über die von den jeweiligen Windows-Versionen vorgesehenen Deinstallationsfunktionen in der Windows-Systemsteuerung.

In Windows XP: Start – Einstellungen – Systemsteuerung – Software

In Windows 7: Start – Systemsteuerung – Programme und Funktionen

4. Schlussbemerkungen

Bitte beachten Sie, dass die Einstellungen bei Mozilla Firefox und Google Chrome gemäß den Kapiteln 2.1.3 und 2.1.4 ggf. für jedes Windows-Benutzerkonto separat durchzuführen sind, sollten Sie auf den jeweiligen PCs auf denen FTE installiert wird, mit mehreren Windows-Benutzern arbeiten.

Bitte beachten Sie weiterhin, dass mit der erfolgreichen Installation von FTE ein wichtiger, aber nicht der einzige Schritt zum erfolgreichen, automatisierten Export von Titel- und/oder Bestelldaten aus VLB-Online in ein Bestell- oder Warenwirtschaftssystem getan ist. Weitere Einstellungen sind in VLB-Online selbst zu erledigen. Hierfür lesen Sie bitte die Unterlagen zur Bedienung von VLB-Online oder setzen sich mit dem entsprechenden Support in Verbindung.